

# 「護痊保」癌症保障計劃





# 「護痊保」 癌症保障計劃

癌症的發病率越來越高亦越趨年輕化，若不幸患上癌症，患者定必希望獲得優質的治療，並能夠及早康復。然而，一般的醫療保險未必足夠應付高昂的癌症治療費用。

富通保險特別推出全新「護痊保」癌症保障計劃，提供周全終身癌症保障及額外癌症護理保障，而且保費相宜。計劃更為標靶藥物治療設有額外保障，減輕患者對優質藥物費用的負擔。除以實報實銷方式提供癌症賠償外，「護痊保」癌症保障計劃更提供一筆過之「額外嚴重癌症現金賠償」<sup>1</sup>，讓患者獲得經濟支援，應付在生活或醫療上各種開支，安心接受治療。

## 計劃特點

- ✓ 總賠償額高達 380 萬港元<sup>^</sup>
- ✓ 就每次受保癌症<sup>2</sup>提供高達 60 萬港元之「標靶治療升級賠償」<sup>3</sup>
- ✓ 除以實報實銷方式賠償各種受保癌症<sup>4</sup>醫療開支外，更提供一筆過 20 萬港元之「額外嚴重癌症現金賠償」<sup>1</sup>
- ✓ 特設「癌症護理伸延賠償」<sup>5</sup>，範圍包括住院現金、中醫、營養師、心理輔導以至家中護理服務之額外賠償
- ✓ 癌症保障覆蓋周全<sup>4</sup>，當中包括原位癌、癌症、嚴重癌症及癌症復發

<sup>^</sup>總賠償額包括個人終身癌症賠償限額<sup>6</sup>最高 360 萬港元，及 20 萬港元之「額外嚴重癌症現金賠償」<sup>1</sup>，以上金額只適用於「護痊保」癌症保障優越計劃。「癌症護理伸延賠償」<sup>5</sup>並未計算在內。「額外嚴重癌症現金賠償」<sup>1</sup>適用於「護痊保」癌症保障優越計劃（詳情請參閱保障表）。

## 標靶治療升級賠償

醫學研究指出標靶藥能大大提高癌症治療的成效。但相關藥物費用非常高昂。「護痊保」癌症保障計劃因此特別為標靶治療提供高達 60 萬港元額外賠償<sup>3</sup>，讓患者輕鬆獲得優質的治療。

## 實報實銷方式賠償及額外一筆過賠償

「護痊保」癌症保障計劃以實報實銷方式提供癌症賠償，每次受保癌症限額達 120 萬港元<sup>2</sup>，而個人終身癌症賠償限額<sup>6</sup>更高達 360 萬港元，而且不設癌症賠償次數限制，即使不幸再次確診癌症，患者也不用擔憂昂貴的治療費用。

而「護痊保」癌症保障優越計劃更提供一筆過 20 萬港元的「額外嚴重癌症現金賠償」<sup>1</sup>，除協助患者應付沉重癌症治療開支外，若需要長期休養，也能解決燃眉之急。

## 癌症護理伸延賠償

現今癌症可經多種方式治療，相關的療程可能需要留院治療及額外護理。所以「護痊保」癌症附加保障更特別提供額外「癌症護理伸延賠償」<sup>5</sup>，有關賠償將獲額外支付。此伸延賠償保障範圍包括每日住院現金賠償、深切治療病房每日住院現金賠償、涵蓋如註冊中醫師及處方中藥、註冊物理治療師、註冊臨床心理學家、註冊營養師及家中護理服務之醫療諮詢賠償，以至購買或租用有關醫療器材費用之醫療器械賠償，為患者及家屬提供周全的照顧及需要。詳情請參閱「保障表」。



### 保障範圍周全令您更安心

「護痊保」癌症保障計劃的保障範圍覆蓋周全，當中原位癌、癌症、嚴重癌症及癌症復發<sup>2</sup>亦覆蓋在內，而癌症賠償更包括由診斷諮詢、癌症治療以至康復護理之各項開支。有關此計劃之賠償費用包括：

#### 癌症賠償<sup>4,7</sup>及癌症護理伸延賠償<sup>5</sup>覆蓋的費用概覽\*

##### 1 診斷諮詢/ 確診：

- 診斷諮詢
- 進行測試或檢查

##### 3 住院

- 住院病房及膳食
- 醫生巡房
- 深切治療病房
- 外科醫生手術、麻醉師及手術室等
- 住院雜項
- 住院陪床

##### 5 癌症護理<sup>5</sup>：

- 註冊中醫師及處方中藥
- 註冊物理治療師
- 註冊臨床心理學家
- 註冊營養師
- 家中護理服務
- 購買/ 租用醫療器械

##### 2 癌症治療及手術：

- 癌症治療前/ 後診斷諮詢
- 標靶治療
- 放射治療
- 化學治療
- 荷爾蒙治療
- 癌症手術治療
- 積極治療或舒緩治療所需的長期藥物

##### 4 重建手術：

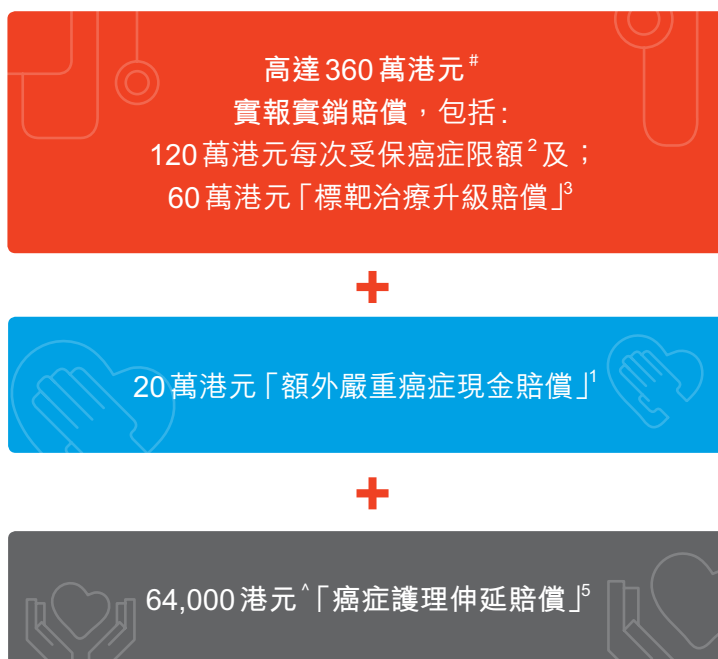
- 重建手術及相關住院的醫療費用

##### 6 監察檢查：

- 監察癌症治療後的反應和康復進度

\* 詳情請參閱「保障表」。

## 「護痊保」癌症保障計劃賠償額概覽



<sup>#</sup>以個人終身癌症賠償限額<sup>6</sup>計算。

<sup>^</sup>以每次受保癌症的「癌症護理伸延賠償」之最高賠償額計算。

### 彈性選擇基本計劃或附加保障

為配合您不同的需要，您可以基本計劃或附加保障形式投保「護痊保」癌症保障計劃。

	「護痊保」癌症保障計劃		
	標準計劃	優越計劃	尊尚計劃
基本計劃	✓	✓	不適用
附加保障	✓	✓	✓

### 癌症保障至 100 歲

「護痊保」癌症保障計劃為初生 15 日至 70 歲人士而設，並提供保障至 100 歲，讓不同年齡層皆得到所需的癌症保障。

計劃以美元或港元為保單貨幣。而您只需繳交保費至 99 歲，即可輕鬆獲得終身癌症保障。

### 恩恤身故賠償<sup>8</sup>

若受保人在保障期內不幸身故，其指定受益人將獲得 20,000 港元之恩恤身故賠償。

### 免費環球緊急支援服務

您只要投保「護痊保」癌症保障計劃，無論您身處何地，都可享用為您而設的 24 小時免費環球緊急支援服務，以獲得即時支援。

立即行動，投保「護痊保」癌症附加保障，安享健康人生。

欲知詳情，請聯絡您的理財顧問或致電客戶服務熱線：  
2866 8898。



## 保障表

	「護痊保」癌症保障 標準計劃	「護痊保」癌症保障 優越計劃
	保障範圍 / 最高限額 <sup>13</sup>	
<b>(甲) 癌症賠償<sup>9</sup></b>		
<b>1. 實報實銷賠償<sup>7,10,11,12</sup></b>		
個人終身癌症賠償限額 <sup>6</sup> (適用於以下(i) - (vi)之實報實銷賠償)	3,600,000 港元/ 450,000 美元	3,600,000 港元/ 450,000 美元
每次受保癌症限額 <sup>2</sup> (適用於以下(i) - (v)之實報實銷賠償)	1,200,000 港元/ 150,000 美元	1,200,000 港元/ 150,000 美元
(i) 診斷賠償 賠償以下費用： 為直接調查並確認患上受保癌症而需要進行的 (a) 診斷諮詢；及 (b) 診斷檢驗	全數賠償	全數賠償
(ii) 癌症治療賠償 賠償以下費用： (a) 癌症治療前/後診斷諮詢 (b) 受保癌症之治療費用，包括標靶治療、放射治療、化學治療、荷爾蒙治療、癌症手術治療等 (c) 積極治療或舒緩治療所需的長期藥物	全數賠償	全數賠償
(iii) 住院賠償 賠償以下費用： (a) 每日住院病房及膳食 (b) 醫生巡房 (c) 深切治療病房 (d) 外科醫生、麻醉師及手術室 (e) 住院雜項 (f) 住院陪床	全數賠償	全數賠償
(iv) 重建手術賠償 賠償重建手術及相關住院的醫療費用	全數賠償	全數賠償
(v) 監察檢查賠償 賠償監察完成積極治療後的反應和康復進度而引起的實際費用，最長可達至五(5)年	全數賠償	全數賠償
(vi)「標靶治療升級賠償」 <sup>3</sup> 賠償標靶治療及相關住院的醫療費用(當受保癌症的每次受保癌症限額已完全給付後才適用)	600,000 港元/ 75,000 美元	600,000 港元/ 75,000 美元
<b>2. 「癌症護理伸延賠償」<sup>5</sup></b>		
A. 每日住院現金賠償 <sup>14</sup> • 限每日一(1)次 • 每次受保癌症最多十五(15)天	每日 800 港元/ 100 美元	每日 800 港元/ 100 美元
B. 深切治療病房每日住院現金賠償 <sup>14</sup> • 限每日一(1)次 • 每次受保癌症最多十五(15)天	每日 1,600 港元/ 200 美元	每日 1,600 港元/ 200 美元
C. 醫療諮詢賠償 • 賠償有關醫療諮詢費用，如註冊中醫師及處方中藥、註冊物理治療師、註冊臨床心理學家、註冊營養師及家中護理服務等 • 限每項醫療諮詢或家中護理服務每日一(1)次 • 每次受保癌症最多三十(30)次	每次 800 港元/ 100 美元	每次 800 港元/ 100 美元
D. 醫療器械賠償 • 賠償就每次受保癌症賠償購買/租用有關醫療器械的費用	4,000 港元/ 500 美元	4,000 港元/ 500 美元
<b>3. 「額外嚴重癌症現金賠償」<sup>1</sup></b> • 只限賠償一(1)次	不適用	200,000 港元/ 25,000 美元
<b>(乙) 恩恤身故賠償<sup>8</sup></b>	20,000 港元/ 2,500 美元	20,000 港元/ 2,500 美元



## 年繳保費 (美元)

基本計劃																	
「護癌保」癌症保障標準計劃				「護癌保」癌症保障優越計劃				「護癌保」癌症保障標準計劃				「護癌保」癌症保障優越計劃					
年齡	非吸煙		吸煙		非吸煙		吸煙		年齡	非吸煙		吸煙		非吸煙		吸煙	
	男	女	男	女	男	女	男	女		男	女	男	女	男	女	男	女
0	111	111	111	111	124	124	124	124	51	386	640	673	1,096	470	795	821	1,309
1	111	111	111	111	124	124	124	124	52	426	665	752	1,143	520	826	919	1,369
2	111	111	111	111	124	124	124	124	53	469	688	838	1,190	574	856	1,026	1,427
3	111	111	111	111	124	124	124	124	54	515	711	931	1,234	632	884	1,141	1,484
4	111	111	111	111	124	124	124	124	55	565	734	1,030	1,277	696	912	1,264	1,538
5	76	76	76	76	84	84	84	84	56	618	756	1,136	1,319	763	939	1,395	1,592
6	76	76	76	76	84	84	84	84	57	675	777	1,248	1,359	836	965	1,534	1,643
7	76	76	76	76	84	84	84	84	58	736	798	1,367	1,397	913	990	1,682	1,693
8	76	76	76	76	84	84	84	84	59	800	818	1,493	1,434	994	1,014	1,838	1,741
9	76	76	76	76	84	84	84	84	60	867	838	1,625	1,469	1,080	1,037	2,002	1,788
10	76	76	76	76	84	84	84	84	61	966	883	1,834	1,559	1,206	1,095	2,277	1,906
11	79	80	79	80	87	88	87	88	62	1,073	932	2,063	1,658	1,343	1,159	2,579	2,037
12	82	84	82	84	90	92	90	92	63	1,189	985	2,312	1,766	1,490	1,228	2,908	2,180
13	84	88	84	88	93	97	93	97	64	1,313	1,042	2,579	1,882	1,649	1,303	3,264	2,334
14	87	92	87	92	96	101	96	101	65	1,446	1,104	2,867	2,008	1,819	1,384	3,647	2,500
15	90	96	90	96	99	106	99	106	66	1,587	1,170	3,173	2,142	2,000	1,470	4,057	2,678
16	93	100	93	100	102	110	102	110	67	1,737	1,239	3,499	2,284	2,191	1,561	4,494	2,868
17	96	105	96	105	106	116	106	116	68	1,895	1,313	3,845	2,436	2,394	1,659	4,958	3,069
18	96	105	99	110	107	117	110	122	69	2,062	1,391	4,210	2,596	2,608	1,761	5,448	3,282
19	98	109	102	115	110	122	115	128	70	2,237	1,474	4,595	2,765	2,832	1,870	5,966	3,508
20	100	114	105	120	112	126	119	134	以下保費只適用於續保								
21	102	116	107	122	115	129	122	136	71	2,348	1,532	4,820	2,877	2,993	1,962	6,279	3,679
22	105	119	110	125	118	132	125	139	72	2,454	1,590	5,033	2,986	3,150	2,055	6,577	3,850
23	107	122	112	128	120	136	128	143	73	2,555	1,646	5,232	3,091	3,305	2,150	6,859	4,021
24	109	126	115	132	123	140	131	148	74	2,651	1,702	5,419	3,194	3,458	2,247	7,127	4,192
25	111	129	117	136	126	145	135	153	75	2,743	1,756	5,593	3,293	3,607	2,345	7,379	4,362
26	113	134	119	141	129	150	138	159	76	2,830	1,810	5,753	3,389	3,754	2,445	7,616	4,533
27	115	138	122	146	132	155	141	165	77	2,912	1,863	5,901	3,481	3,898	2,546	7,838	4,703
28	118	143	124	152	135	161	144	172	78	2,989	1,915	6,036	3,571	4,040	2,649	8,045	4,874
29	120	148	126	158	138	167	147	179	79	3,062	1,966	6,157	3,657	4,179	2,753	8,237	5,044
30	122	154	129	165	141	174	150	188	80	3,130	2,016	6,266	3,740	4,315	2,859	8,413	5,214
31	127	166	135	184	147	188	159	209	81	3,195	2,050	6,388	3,802	4,435	2,933	8,587	5,322
32	132	179	143	205	153	204	169	234	82	3,256	2,079	6,506	3,854	4,547	2,998	8,751	5,409
33	137	194	152	228	160	222	179	262	83	3,313	2,102	6,620	3,897	4,653	3,053	8,904	5,476
34	143	210	161	255	168	242	191	293	84	3,365	2,119	6,730	3,930	4,751	3,099	9,046	5,521
35	149	228	171	283	176	263	204	327	85	3,414	2,131	6,835	3,954	4,842	3,135	9,178	5,546
36	155	248	183	315	184	286	218	364	86	3,485	2,160	6,975	4,007	4,958	3,182	9,342	5,612
37	162	269	194	348	193	311	234	404	87	3,560	2,190	7,123	4,063	5,076	3,226	9,510	5,678
38	170	291	207	385	203	338	250	446	88	3,640	2,223	7,280	4,122	5,198	3,268	9,682	5,743
39	178	315	221	424	213	366	267	492	89	3,724	2,258	7,446	4,184	5,323	3,307	9,857	5,808
40	186	340	235	465	224	396	285	541	90	3,813	2,294	7,620	4,250	5,451	3,342	10,036	5,873
41	198	363	260	511	238	426	316	596	91	3,886	2,321	7,764	4,299	5,562	3,380	10,184	5,924
42	211	388	287	559	254	458	349	654	92	3,955	2,346	7,903	4,345	5,670	3,416	10,324	5,970
43	225	413	317	610	271	491	386	716	93	4,023	2,369	8,038	4,387	5,774	3,452	10,456	6,011
44	240	440	350	664	290	526	426	781	94	4,088	2,390	8,168	4,426	5,875	3,486	10,580	6,048
45	256	467	385	721	309	562	469	850	95	4,150	2,408	8,294	4,461	5,973	3,518	10,696	6,080
46	273	495	423	780	330	599	515	923	96	4,211	2,428	8,415	4,498	6,060	3,549	10,815	6,116
47	291	524	463	843	352	638	565	999	97	4,269	2,447	8,531	4,533	6,142	3,579	10,929	6,150
48	310	553	506	908	375	678	617	1,078	98	4,325	2,465	8,643	4,566	6,219	3,608	11,038	6,182
49	330	584	552	976	399	720	673	1,161	99	4,378	2,482	8,750	4,597	6,289	3,635	11,143	6,213
50	350	616	600	1,046	425	764	731	1,248									

- 註：  
 1. 欲知關於月繳或半年繳方式之保費，請聯絡您的理財顧問。  
 2. 如果18歲或以上的投保人宣稱他/她的吸煙狀況是非吸煙，非吸煙保費將會適用。

註：

1. 「額外嚴重癌症現金賠償」指一筆過現金賠償，並會在確診嚴重癌症後支付，只賠償一(1)次，惟受保人須於被確診罹患該嚴重癌症後的三十(30)天仍然生存。此賠償適用於「護癌保」癌症保障優越計劃(詳情請參閱保障表)，並且不計算在每次受保癌症限額及個人終身癌症賠償限額內。居住於香港以外的受保人之「額外嚴重癌症現金賠償」會於首兩個保單年度內的賠償有所調整。請與您的顧問查詢有關詳情。有關嚴重癌症之詳細定義，請參考保單條款。

2. 需符合五年無癌症等候期以獲得另一次之每次受保癌症賠償限額。五年無癌症等候期(在整段相關之六十(60)個月期間)必須由醫生確定及經臨床、放射結果、細胞組織及實驗分析證明確認無癌症狀態。無癌症狀態指並無出現惡性細胞生長的徵狀、病徵。當癌症治愈性治療完成後之緩解期，包括但不限於外科手術、化療及放射治療起開始計算五年無癌症等候期。癌症於緩解期復發和轉移擴散，不被視為完成治愈性治療。

為了應對每次受保癌症限額、標靶治療升級賠償的最高限額及癌症護理伸延賠償的最高限額，如受保人患上兩(2)個或以上受保癌症，將被視為一個及相同的受保癌症(不論每個受保癌症的性質、本性、嚴重程度、種類、位置、級別或以其他方式)，並根據第一次被確診的受保癌症的每次受保癌症限額、標靶治療升級賠償的最高限額及癌症護理伸延賠償的最高限額賠償；惟在緊接之前受保癌症的五年無癌症等候期後被確診的受保癌症除外。

3. 「標靶治療升級賠償」不計算在每次受保癌症限額內，當保障表內「實報實銷賠償」的(i) - (v)項之賠償總額達至每次受保癌症限額方為適用。惟須計算在個人終身癌症賠償限額內，即保障表內「實報實銷賠償」的(i) - (vi)項之賠償最高總額。

4. 受保癌症指癌症及原位癌。有關癌症及原位癌之詳細定義，請參考保單條款。

5. 「癌症護理伸延賠償」以每次受保癌症計算，並不計算在每次受保癌症限額及個人終身癌症賠償限額內。其中「醫療諮詢賠償」及「醫療器械賠償」以實報實銷方式賠償。

6. 個人終身癌症賠償限額不設癌症賠償次數限制，惟每個受保癌症之賠償不可超過每次受保癌症限額。

7. 此賠償以實報實銷方式賠償，不能超過每次受保癌症限額及個人終身癌症賠償限額。

8. 若受保人在保單生效日期起計一(1)年內自殺身亡(不論其是否精神錯亂)，我們於本計劃下的責任將只限退還扣減所有欠款和由我們給付之賠償後的已繳付保費。

9. 就「診斷賠償」、「癌症治療賠償」、「住院賠償」、「重建手術賠償」、「監察檢查賠償」、「標靶治療升級賠償」及「癌症護理伸延賠償」(每日住院現金賠償除外)的賠償，我們將賠償實際引起的費用的合理及慣常醫療費用。

10. 「實報實銷賠償」會賠償半私家房或以下級別之住院的合理及慣常醫療費用的相關收費，若受保人於住院期間的任何一(1)天入住病房之級別高於半私家房，我們將減少「實報實銷賠償」應付的住院期間的賠償至有關賠償金額乘以50%的調整基數。

11. 就任何受保癌症的賠償，若根據任何法例或其他醫療保障或任何其他途徑已付或應付補償或賠償，我們將只會給付未獲該等法例或醫療保障或其他途徑所保障或賠償的收費或費用。我們保留權利，在處理索償時，以我們視為合適的方式將上述補償或賠償調整這些索償的收費及費用。

12. 若任何實際費用是在美國引起，所有承保受保人的「護癌保」癌症保障計劃(基本計劃及附加保障)就任何一個受保癌症之「實報實銷賠償」的最高賠償總額為2,000,000港元/250,000美元。該等賠償之美元匯率將按本公司參考市場匯率後不時決定的當時匯率兌換(如適用)。

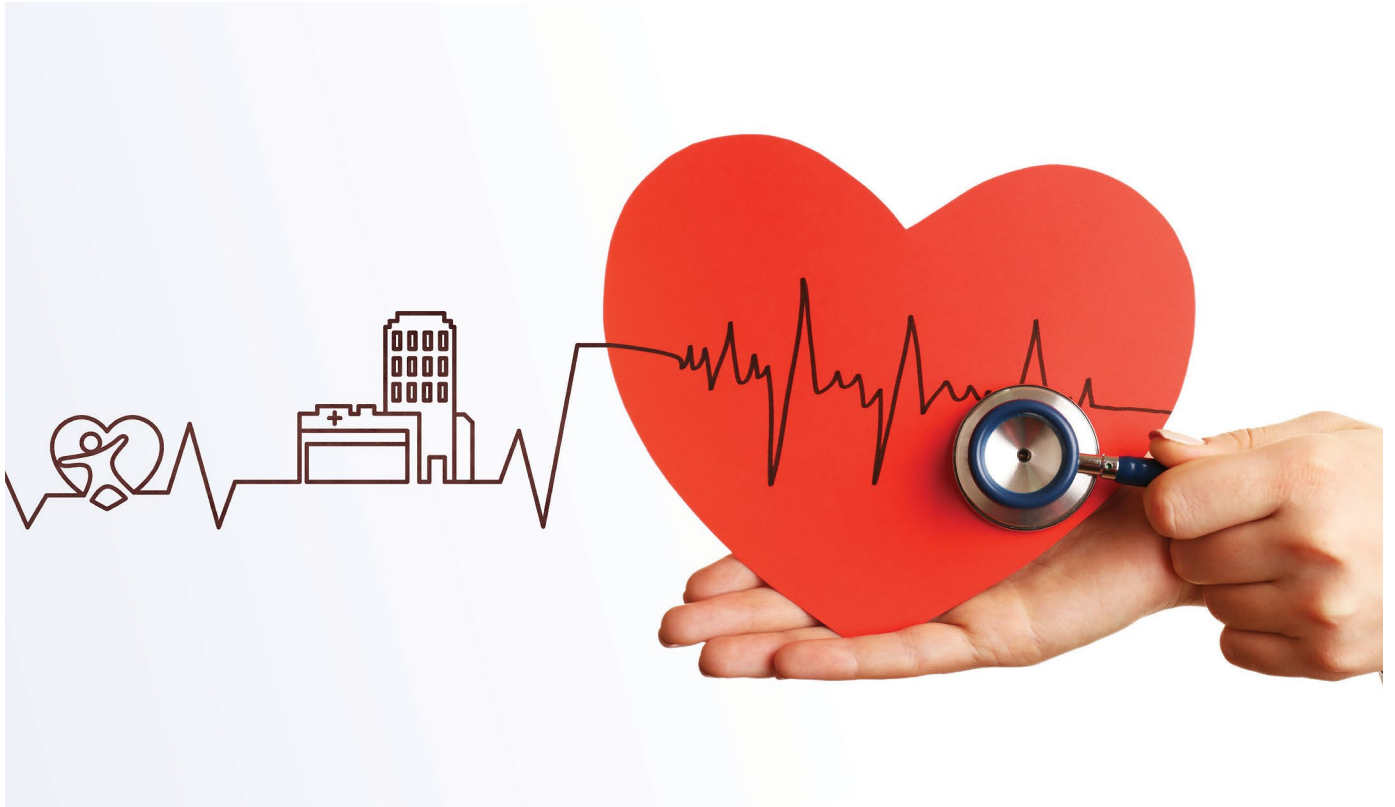
13. 我們保留修訂本計劃的保障及/或任何條款/細則的權利。我們會在保單週年日最少三十(30)日前以書面通知您改變後的保費率、保障、條款/細則(如適用)及其生效日期。

14. 在「住院賠償」受保障的任何住院，在受保人住院期間可獲額外每日住院現金賠償。該賠償只限於支付每日一(1)次的每日住院現金賠償(即「每日住院現金賠償」或「深切治療病房每日住院現金賠償」其中一項)，而各項的賠償日數為每次受保癌症最多十五(15)日。

有關以上註釋之詳情，請同時參考保單條款。







### 既存症狀

若既存症狀（定義如下）在投保書內沒有被全面披露，則本公司對任何直接或間接因該等既存症狀引致的索賠不予給付癌症賠償。

「既存症狀」是指：

1. 受保人在計劃生效日期或任何復效日期（以較後者為準）之前已存在的症狀，並已被建議接受或已接受醫學意見、診斷、照顧或治療；或
2. 受保人在計劃生效日期或任何復效日期（以較後者為準）起計之前五(5)年以內已存在任何足以促使一個正常審慎的人尋求醫學意見、診斷、照顧或治療的病徵或症狀。

### 不保事項

就本計劃，本公司不予理賠任何直接或間接由下列原因所引起或造成的任何嚴重癌症及/ 或受保癌症的保障賠償：

1. 任何人體免疫力缺乏病毒(HIV)及/ 或人體免疫力缺乏病毒的相關疾病，包括先天性免疫缺乏症候群(愛滋病)及/ 或任何突變、衍生或變異；或
2. 任何直接或間接因先天或遺傳導致、加劇或與之有關聯的嚴重疾病或受保癌症，而該嚴重癌症或受保癌症在受保人年滿十八(18)歲之前已顯現或被診斷出來；或
3. 在計劃生效日期或復效日期（以較後者為準）起計六十(60)個公曆日內被診斷或首次出現病徵或症狀的嚴重癌症或受保癌症；或
4. 不論當時神智是否清醒，受保人自致的受傷；受保人的任何非法或違法行為（是否企圖觸犯或已觸犯）；或
5. 濫用藥物或酒精；或
6. 戰爭、戰鬥（不論是否已宣戰）、騷亂、叛亂、暴動、民事騷動、恐怖活動、核子污染、生物或化學污染；或
7. 任何直接或間接、全部或部份由下列任何原因所造成之住院、手術、治療、檢查、此計劃的賠償：
  - (i) 與任何受保癌症診斷不符的任何醫療服務如診斷檢驗及檢查，或與任何受保癌症的慣常治療不符的治療；或
  - (ii) 任何營養或維他命補充品、預防疫苗及防疫注射；或
  - (iii) 例行預防性體格檢查、一般檢查（無論受保人在該等檢查結果是否正常）、基因檢測、療養、托護或休養護理；或
  - (iv) 任何整容或整形手術、或任何非必要的手術、牙齒護理或治療，口腔及頰面外科手術，惟於癌症治療賠償或重建手術賠償內所列明的保障則除外；或
  - (v) 在受保人未被明確診斷受保人的體內存有任何嚴重癌症或受保癌症時而進行任何形式的治療；或
  - (vi) 精神紊亂、心理或精神疾病、行為問題或人格障礙，惟於醫療諮詢賠償內所列明的保障則除外；或

- (vii) 任何不屬醫療必要的治療、診斷檢查、醫療服務或供應品；或任何超出合理及慣常醫療費用的收費；或
- (viii) 非醫療服務，包括所有的可重複使用物品，但不限於探訪者用餐、收音機、電話、影印、稅項、個人物品、醫療報告收費、輪椅、助行器、支架、任何一種吸氣機、血液透析機及其他類，惟於醫療器械賠償內所列明的保障則除外；或
- (ix) 任何試驗性、未經證實或非主流的醫療技術/ 程序/ 治療或尚未得到尋求治療的當地政府、相關機構及/ 或認可醫學會批准之新型藥物/ 藥品/ 幹細胞治療；或
- (x) 任何並非處方的藥物及的營養補充品，及任何傳統中藥，包括：(i) 姬松茸、(ii) 羚羊角粉、(iii) 鹿茸、(iv) 冬蟲夏草、(v) 燕窩、(vi) 阿膠、(vii) 靈芝、(viii) 所有種類的人蔘、(ix) 海馬、(x) 麝香、(xi) 珍珠粉及(xii) 紫河車，及任何由本公司不時全權決定的中草藥及/ 或補藥；或
- (xi) 除於癌症之手術治療內說明的器官移植外；器官移植所引起的相關確認服務及搜羅一個代替器官或任何從捐贈者移除有關器官的費用，所有相關的運送費用及行政費用；捐贈器官。

### 重要提示

#### 1. 冷靜期權益

閣下可於保單發出後二十一(21)天內，或本公司向閣下或閣下的代表發出通知書後的二十一(21)天內，以較先者為準，取消已購買的保單及取回已繳之保費金額。通知書應說明保單已備妥，並列明冷靜期的屆滿日期。請參閱香港保險業聯會就冷靜期權益不時發出的最新指引。如閣下決定行使冷靜期權益，閣下需以書面知會本公司有關取消保單的決定。該通知必須由閣下簽署及直接送達本公司（地址：香港干諾道中111號永安中心27樓）。

#### 2. 主要產品風險

##### i. 保費調整

保費將根據受保人已屆的年齡及當時的保障表而於每年調整，而保費率\*將由本公司於續約時釐定。

\*保費率會因以下因素而影響，包括但不限於過去的索償紀錄、利率、持續率和費用。

本公司將於續保前不少於三十(30)日預先以書面通知閣下有關之保費金額。

##### ii. 欠繳保費

如應繳之保費在其到期日起計三十一(31)日的寬限期結束當日仍然未繳清，保單將被自動終止，閣下亦將失去此保單之保障。

##### iii. 保單終止

在下列情況下，本公司有權在保障期滿日前終止閣下的計劃：

- (1) 應繳之保費在三十一(31)日的寬限期結束當日仍然未繳清；或
- (2) 已付或應付實報實銷賠償總額達至本計劃的個人終身癌症賠償限額<sup>6</sup>；或
- (3) 所有承保受保人的「護痊保」癌症保障計劃(基本計劃及附加保障)已付或應付的實報實銷賠償總額達至11,000,000港元/1,375,000美元。

在符合本保單的條款及條件，而本公司繼續提供本計劃以供續保的情況下，您只需按照續保時的保費率繳付保費，本計劃便保證可於每個保單週年日續保一(1)個保單年度(而毋須提交受保人進一步的可保證明)。

#### iv. 通脹風險

當閣下查閱利益說明表的各項價值時，請注意由於通貨膨脹，未來生活的成本可能會比現時較高。在該等情況下，即使本公司完成所有其保單下的合同義務，閣下可能獲得比實質價值少。

#### v. 其他主要產品風險

- 「護痊保」癌症保障計劃以美元或港元為保單貨幣。閣下可選擇以港元或保單貨幣支付保費。閣下可於投保時指定保單貨幣，但保單一經發出，閣下便不能更改保單貨幣。
- 若閣下以保單貨幣以外的其他貨幣支付保費，本公司會以其參考市場匯率後不時決定的當時的匯率，將有關保費兌換為保單貨幣。本公司將以港元或應閣下要求以保單貨幣發放所有本保單應付的款項。若本公司以保單貨幣以外的其他貨幣向閣下發放款項，該等款項亦將按本公司參考市場匯率後不時決定的當時的匯率兌換。兌換貨幣存在外幣匯兌風險。
- 「護痊保」癌症保障計劃是由本公司發出的保單，閣下的保單利益受本公司的信貸風險影響。



此文件乃資料摘要，僅供參考之用，絕不構成財務、投資、稅務或任何形式的意見。如有需要，請向獨立專業人仕尋求建議。請參閱計劃的條款及細則以獲取更多資料。

此文件只適宜於香港分發，不應被詮釋為在香港以外地區提供本公司的任何產品，或就其作出要約或招攬。如在香港境外之任何司法管轄區的法律下提供或出售或游說購買任何富通保險有限公司的產品屬違法，富通保險有限公司在此聲明無意在該司法管轄區提供或出售或游說購買該產品。

非保單的立約人（包括但不限於受保人及受益人）不享有執行保單任何條款的權利。《合約（第三者權利）條例》不適用於保單及以保單為依據而簽發的任何文件。

# 富通屢獲殊榮 揚威香港業界

## 《指標》財富管理大獎



Broker Support  
Team of the Year

年度中介人支援團隊大獎



Brand of the Year  
Insurance

年度保險品牌大獎



BENCHMARK  
2017  
AWARDS  
WEALTH MANAGEMENT AWARDS



年度保險企業大獎



Agency Training  
Team of the Year

年度代理人培訓團隊大獎



Client Onboarding  
BEST-IN-CLASS

最佳客戶服務大獎



Annuity Plan

OUTSTANDING ACHIEVER

年金產品  
傑出表現獎



Medical Insurance

OUTSTANDING ACHIEVER

醫療保險產品  
傑出表現獎



Outstanding  
Campaign Award

市場推廣  
傑出表現獎



Social Media  
Engagement

OUTSTANDING ACHIEVER

社交媒體推廣  
傑出表現獎

財經網  
最喜愛香港人壽保險品牌



CCTV 中央電視台微電影頻道  
中國排行榜品牌榜金獎



香港保險業聯會 / 南華早報  
香港保險業大獎



傑出整合營銷策略大獎 - 企業



傑出創意產品/服務大獎



《資本壹週》  
智選人壽保險品牌大獎

《Hong Kong Business》  
企業高飛成就大獎 - 人壽保險



Stevie® 國際企業大獎



年度品牌重塑大獎  
銅獎



最佳公司網頁大獎  
保險業 - 銀獎



年度市場推廣大獎  
保險業 - 銅獎

富通保險有限公司  
於百慕達註冊成立之有限公司

FTLife Insurance Company Limited  
A company incorporated in Bermuda with limited liabilities

立即關注富通保險：



WeChat  
國內版服務號



WeChat  
國際版公眾號



Facebook



YouTube



LinkedIn